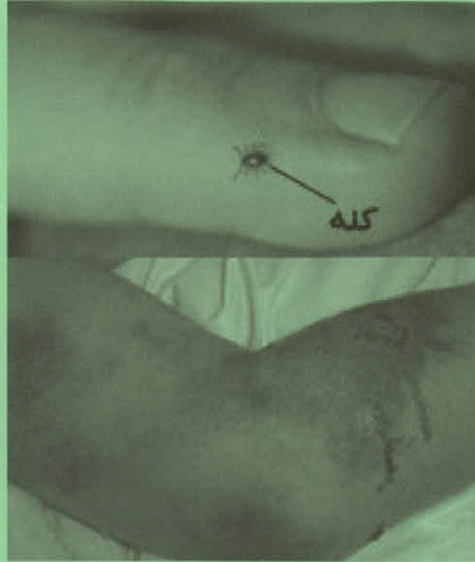


انسان نیز در اثر تماس مستقیم با خون و ترشحات یا بافت‌های آلوده دام و یا تماس با ترشحات افراد بیمار مبتلا می‌شوند. در تماس نزدیک با دمه‌های آلوده از طریق تنفس نیز امکان ابتلا به بیماری وجود دارد.



گروه‌های در معرض خطر:

همه افراد جامعه احتمال ابتلا به بیماری را دارند.

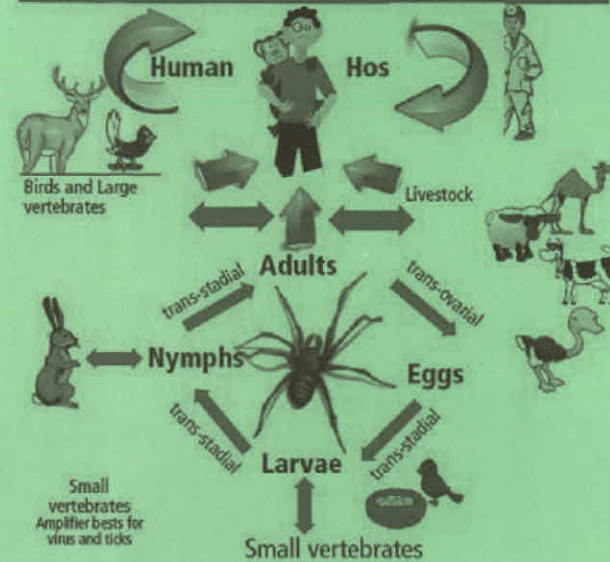
گروه پرخطر شامل: دامداران، دامپزشکان، کارمندان کشتارگاه و کارکنان بهداشتی درمانی (پزشک، پرستار، بهیار و ...) می‌باشند.

فرد مبتلا به این بیماری همیشه تب دارد و در نهایت ممکن است به دلیل نارسایی اعضا و خونریزی شدید جان خود را از دست بدهد. دوره کمون تب خونریزی‌دهنده کریمه کنگو معمولاً کمتر از ۲ هفته پس از تماس با دام آلوده یا گزش کنه است و این علائم پس از این

مخزن بیماری:

گوسفند، گاو، بز، خرگوش وحشی، و شتر مرغ به عنوان مخزن بیماری مطرح هستند.

TRANSMISSION OF CCHF VIRUS



راه‌های انتقال:

انتقال از طریق گزش کنه که یکی از راه‌های مهم ابتلا می‌باشد. کنه‌ها بخصوص گونه هیمالوما از طریق تخمدان آلوده در تمام مراحل رشد آلوده شده و عفونت‌زا می‌باشند. کنه بالغ ویروس را به نوزادان خود انتقال می‌دهد.

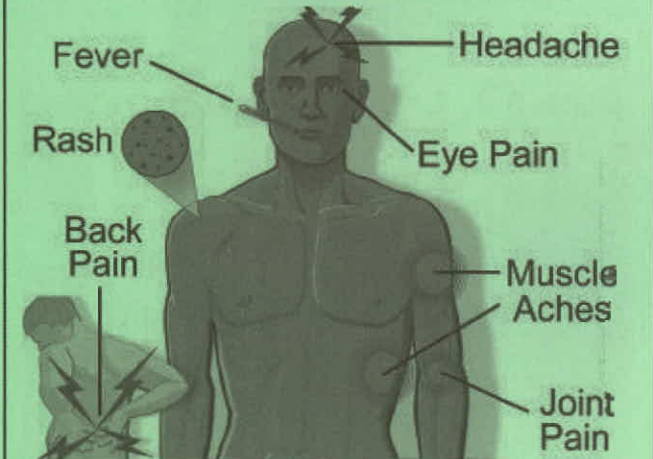
بیماری تب خونریزی دهنده کریمه کنگو

توضیحی کوتاه در مورد این بیماری مهلک مشترک بین انسان و دام

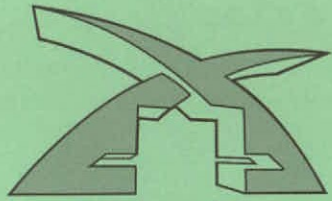
علائم بیماری:

بیماری تب خونریزی دهنده کریمه کنگو از بیماری‌های ویروسی قابل انتقال بین انسان و حیوان می‌باشد. بیماری با تب ناگهانی، بدن درد، کوفتگی، ضعف، سردرد، درد شدید عضلات، بی‌اشتهایی، درد پشت حلقه چشم، ترس از نور، تهوع، استفراغ، گلودرد، دل‌درد و تغییرات خلقی بصورت بی‌قراری و افسردگی ظاهر می‌شود.

علائم خونریزی معمولاً از روز سوم تا پنجم شروع می‌شود. خونریزی در مخاط، لکه‌های خونریزی (پشتی) در قسمت بالای بدن، خط زیر بغل، محل‌های تزریق و تحت فشار ایجاد می‌شود. خونریزی از اعضای مختلف بدن (بینی، لثه، مجاری ادرار، روده، رحم و ...) ایجاد می‌شود. بیماران بدحال از روز پنجم به بعد دچار نارسایی کبدی، کلیوی می‌شوند.



بتسلی



بیمارستان فوق تخصصی خاتم الانبیاء (ص)

«کمیته کنترل عفونت بیمارستان خاتم الانبیاء (ص)»



(C C H F)



بیماری تب خونریزی دهنده کریمه کنگو

کمیته آموزش بیمارستان فوق تخصصی خاتم الانبیاء (ص)

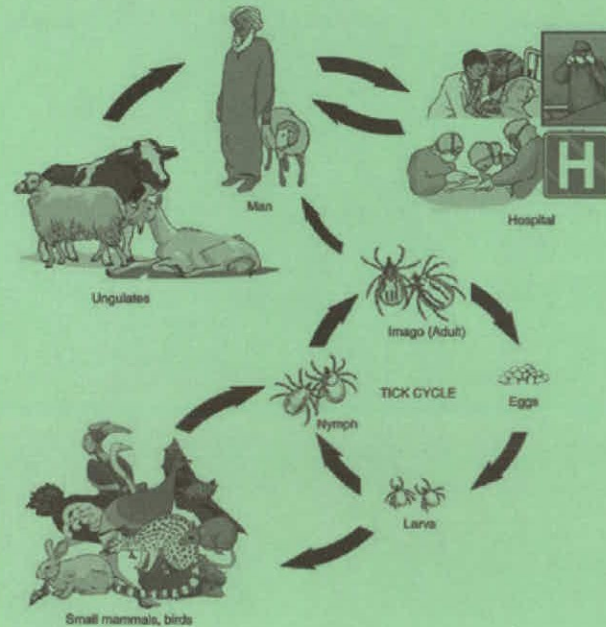
● تلفن : ۸۸۸۸۴۰۴۰

● فاکس : ۸۸۷۹۰۲۹۸

www.khatamhospital.com

اگر دام آلوده در همان روزهای عود بیماری ذبح شود و در کنار آن سلاخ هم دستکش دستش نباشد یا دستش هنگام ذبح خراش بردارد، سریعا ویروس منتقل می‌شود. برای همین اصرار ما بر این است که دام‌های وارداتی حتما توسط دامپزشک معاینه شوند و بعد در اختیار کشتارگاه‌ها قرار بگیرند.

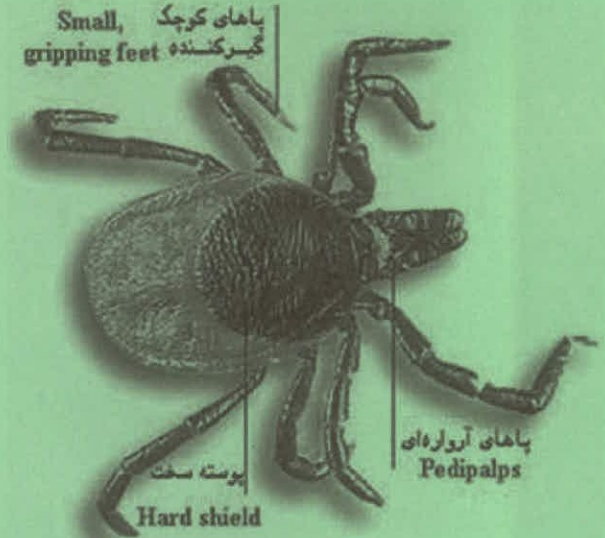
از خریدن گوشت‌های بازرسی نشده و بدون مهر دامپزشکی (کشتار غیرمجاز) خودداری کنید .
یا به عبارتی دیگر میتوان گفت که برای مدتی از خرید گوشت قرمز خودداری نماییم تا در امان باشیم .



تهیه کننده : مه پاره حقی مقدم مسئول کنترل عفونت و دبیر کمیته آموزش بیمارستان خاتم الانبیاء (ص)

پایگاه اطلاع رسانی پزشکان ایران

مدت بروز خواهد کرد و در صورت عدم انجام به موقع اقدامات درمانی، احتمال مرگ‌ومیر تب خونریزی‌دهنده کریمه کنگو بیش از ۵۰ درصد است. البته دام آلوده علائم خاصی ندارد، فقط یک هفته تب‌دار می‌شود و بعد این تب فروکش می‌کند.



کنترل و پیشگیری

برای کنترل بیماری مهمترین اقدام مبارزه با کنه‌ها است، بخصوص در فصول گرم سال که رشد و تکثیر آنها در بالاترین حد می‌باشد.

از سوی دیگر، قرنطینه و کنترل تردد دام نیز یک اصل اساسی در کنترل بیماری محسوب می‌شود.